

Passerelles de l'Yvette

JOURNAL CHRÉTIEN DU SECTEUR DE L'YVETTE

BURES, CHEVRY-BELLEVILLE, GIF, LES ULIS, ORSAY, SAINT-AUBIN, SACLAY, VILLIERS-LE-BÂCLE



Sommaire

- 03 Père Luc Oswald
- 04 Paroisse des Ulis
- 05 Joies et peines
- 06 Rencontres de la rentrée
Famille de familles
- 07 Solidarité :
Chiens d'aveugles
Logements pour handicapés
Réfugiés
- 08 Jeunes :
Aumônerie de la Fac
Scouts en action
- 09 Formations
- 10 Le jardin au fil du temps
- 11 Conférences
Mots croisés
- 12 Concerts
Pharmacies de garde
Généalogie
- 13 Franciscains en France depuis 800 ans
Expositions
- 14 Lecture, spectacle
- 15 CDR
- 16 Mission au Bénin



Le dimanche 2 juillet, les paroisses du Secteur pastoral de l'Yvette se sont retrouvées à la chapelle Notre-Dame des Champs de Courcelle autour du père Jean-François Zakarian, afin de le remercier des 9 années passées parmi nous.

Éditorial : Quoi de neuf pour cette rentrée ?

La rentrée de septembre est toujours l'occasion d'un nouveau départ. Après le repos et cette coupure de l'été, vient le temps de relancer nos projets.

Quelle joie de nous retrouver en ce début d'année ! Joie de nous retrouver riches des découvertes de l'été, de nouvelles rencontres, de nouveaux horizons, de nouvelles connaissances.

Joie du nouveau départ. Chaque rentrée peut être l'occasion de repartir sur de nouvelles bases, avec des résolutions et des objectifs audacieux ! C'est vrai dans notre travail, dans la vie de famille, dans nos engagements associatifs, mais aussi dans la vie spirituelle. Il y a une grâce de renouveau attachée à chaque rentrée.

L'année qui s'est écoulée a vu des changements qui peuvent marquer.

La période d'élections a fait émerger de nouvelles têtes : Emmanuel Macron et Cédric Villani.

Dans notre secteur pastoral, le père Luc Oswald prend la suite de Jean-François Zakarian nommé à Palaiseau. Notre nouvel évêque Mgr Michel Pansard succède à Mgr Michel Dubost, qui part à la retraite.

Nous remercions Jean-François d'avoir accepté de remplacer au pied levé Gian-Carlo Zanni (notre ancien président et directeur de la publication) qui a rejoint les étoiles du ciel. Les membres du conseil d'administration des amis du journal de l'Yvette, *Passerelles*, m'ont demandé de prendre la présidence de l'association, et je les remercie de leur confiance.

De nouvelles personnes ont rejoint l'équipe de rédaction de *Passerelles*. Que cette équipe renouvelée soit l'occasion d'un élargissement dans le cadre de la présentation et du fond des articles, en ayant un regard particulier sur notre environnement, nos voisins, y compris les nouveaux arrivants.

Le pape François nous invite à agir : « *N'aimons pas en paroles, mais par des actes* ».

En cette période de rentrée, avec tout notre enthousiasme, chacun est invité à mettre en place un projet, seul ou en communauté, pour répondre à cette demande. Pourquoi pas celui de venir nous aider au journal ?

Osons créer de la nouveauté dans la continuité.

Osons nous rapprocher de nos voisins, tout en respectant nos personnalités.

Osons participer à la famille des Églises. Osons nous décentrer de nous-mêmes et prendre part à la vie de nos communes.

Osons mettre dans notre environnement un air empli de joie et de fraternité. C'est tout le bonheur que je vous souhaite.

Patrick L. de Pontlevoye
pour l'équipe de *Passerelles de l'Yvette*

 **Ets SO.PE.VA**
 Votre partenaire depuis 1972

**Peinture - Parquets
 Ravalement
 Revêtements sols et murs**

Tél 01 69 07 41 09 marie.sopeva@orange.fr
 61, route de Chartres - 91440 Bures-sur-Yvette

 **CREAFLOR PAYSAGES**
 Hubert KLOECKNER
 Création et entretien d'espaces verts (int. et ext.)
 Arrosages automatiques, éclairages,
 Petits jardins, terrasses, balcons, murs végétalisés
 132, route de Chartres - 91440 Bures-sur-Yvette
 © 01 69 07 11 35 - Fax 01 69 28 93 67
 creaflo.paysages@wanadoo.fr

 **MAISON de FAMILLE LES EAUX VIVES**

Un "chez-soi" plus sécurisant où la personne âgée, entourée et respectée, s'épanouit à son rythme dans un environnement confortable, stimulant et attentionné.

Rue Lamartine
 78470 St-Rémy lès Chevreuse
 Tél. : 01 30 47 80 00
 Fax : 01 30 47 80 12
 email : eauxvives@maisonsdefamille.com
 http://www.maisonsdefamille.com

Vous avez perdu des numéros de Passerelles de l'Yvette,
 vous les retrouverez sur le site de notre secteur pastoral :

<http://secteurpastoraldelyvette.fr/index.php/fr/s-informer/passe-relles-de-l-yvette>

LIBRAIRIE DU LYCÉE
 57, rue de Paris 91400 ORSAY
LIBRAIRIE CLASSIQUE ET SCOLAIRE
PAPETERIE PRESSE
TÉL/FAX : 01 69 28 41 44

SERVICES FUNÉRAIRES DE L'YVETTE
 Fondée en 1928 par Louis Mégret

MARBRERIE • ORGANISATION D'OBSÈQUES
 CONTRAT OBSÈQUES • TRAVAUX DE CIMETIÈRE
 ENTRETIEN ET FLEURISSEMENT DE SÉPULTURE
 VENTE D'ARTICLE FUNÉRAIRES

ORSAY
 100 AVENUE SAINT LAURENT
 ☎ 01 69 93 00 59
 URGENCE DECES
 servicefuneraire.yvette@gmail.com

GIF SUR YVETTE
 7 PLACE DU MARCHÉ NEUF
 CENTRE COMMERCIAL LES ARCADES CHEVRY
 ☎ 01 69 76 19 27
 URGENCE DECES
 sfy.chevry@gmail.com

<http://www.services-funeraires-yvette.com/>
PERMANENCE 7 Jours/7 et 24 Heures/24

 **ENTREPRISE RUDY**
 Artisan

Couverture – Plomberie – Chauffage
Dépannage rapide

**Ballon d'eau chaude - Chaudière
 Robinetterie et fuites diverses**

Tél. 06 81 93 86 76
 35 Grande Rue - 91470 ANGENVILLIERS
 21 rue Charles de Gaulle - 91400 ORSAY

"Il faut oser aller de l'avant, créer du neuf, avec discernement."
 Jean Vanier

**Horaires des messes
 du Secteur pastoral de l'Yvette
 Octobre et novembre**

Samedi 18 h :
 Bures Orsay - Les Ulis - Villiers-le-Bâcle

Dimanche
 8 h 30 Montjay
 9 h 45 Courcelle¹ - Orsay - Les Ulis
 11 h La Clarté-Dieu
 11 h 15 Bures - Gif - Chevry et Saclay
 18 h Longpont - Les Ulis en portugais² - Gometz-la-Ville³
¹ uniquement en période scolaire
² 4^e dimanche du mois
³ 2^e et 4^e dimanche du mois

Service évangélique des malades

tous les premiers jeudis du mois, messe à 15 h à la maison de retraite "Les Coteaux de l'Yvette", 1 rue de la Guyonnerie à Bures.

Secteur pastoral de l'Yvette
 9 avenue du Maréchal-Foch, 91400 Orsay
 mardi et mercredi de 8 h 30 à 12 h et jeudi de 8 h 30 à 12 h, et de 13 h 30 à 17 h en période scolaire.
 Téléphone-répondeur-télécopieur 01 69 28 89 57
 Site internet : www.secteurpastoraldelyvette.fr

Pour les horaires des offices de l'Église catholique en semaine et pendant les vacances scolaires, appelez les paroisses.

À la Clarté-Dieu du lundi au samedi messe à 12 h (petite chapelle).

Bures	01 69 07 57 40
Chevry	01 60 12 43 71
Gif, Villiers, St-Aubin	01 69 07 51 76
Les Ulis	01 69 07 05 68
Orsay	01 69 28 86 68
Saclay	01 69 41 72 30

Culte de l'Église protestante unie de France
 le dimanche à 10 h 45 à Palaiseau, Temple, 33 avenue Wilson
 ☎ 01 69 20 26 42

Culte de l'Église anglicane le dimanche à 17 h 30 à Chevry, église Saint-Paul

 **SERRURERIE DE SÉCURITÉ**
 46 rue de la Butte - 91470 FORGES LES BAINS
Tél / Fax : 01 64 59 32 44
Mobile : 06 07 56 86 13

M. Pierre LELIÈVRE artisan depuis 1987

Services aux : collectivités - particuliers - professionnels - syndicats...

Dépannages - changements de serrures toutes marques - portes blindées
 Ouvertures de portes - clefs toutes marques - fenêtres PVC - ALU - BOIS
 Volets roulants - persiennes - grilles de défense - portails - clôtures métalliques

RE/MAX Perspectives
Agence immobilière
Paris-Saclay et alentours
Habitations et entreprises



T : 09 72 58 25 66
 E : perspectives@remax.fr
www.remax.fr/perspectives
 1 rue de Madagascar ZA Courtaboeuf 91940 Les Ulis
N°1 des transactions immobilières dans le monde

Le père Luc Oswald, notre nouveau pasteur

Luc est originaire du Nord de la France, du diocèse de Cambrai.

Contrairement à ce que vous pensez, il n'est pas rigide et froid. Sous un abord un peu réservé, on est tout de suite attiré par son regard qui invite à la rencontre.

Deuxième d'une famille de cinq enfants, il est plutôt scientifique et diplômé universitaire de math. Il a commencé à travailler dans une société informatique où il faisait des logiciels... mais c'était avant internet ! Et après deux ans de travail professionnel, il est entré au séminaire de Lille.

Sa vocation est une longue histoire. Tout jeune, il se posait des questions sur le sens de la vie : Que fait-on sur cette terre ? Au caté, il a trouvé que Jésus proposait une belle réponse. Mais était-il vraiment ressuscité ? Une chose en tout cas s'imposait à lui : Seul l'amour qu'on vit a valeur éternelle !

C'est là qu'il s'est posé pour la première fois la question d'être prêtre. Et puis l'adolescence a endormi tout cela. Et ce n'est



qu'à l'âge étudiant que la Communauté catholique l'a réveillé. Et la question de la vocation s'est reposée. « La personne du Christ me fascinait ». Et il est

rentré au séminaire ! Six ans après, il était ordonné. C'était le 4 juin 1995 !

Après une première insertion à Douai où il a vécu ses premières armes de prêtre, il a demandé à partir comme prêtre "fidei donum" au Bénin. Il s'est retrouvé en pleine brousse, dans un monde imprégné d'une culture complètement différente de la nôtre, avec une langue à découvrir, dans une paroisse constituée d'une multitude de hameaux dans lesquels de toutes petites communautés chrétiennes cherchaient à s'organiser. Mais les gens étaient en demande. En six ans, les communautés chrétiennes ont doublé de taille. La première annonce de l'Évangile s'était faite en 1973. Il n'était donc pas rare de trouver des chré-

tiens de la première annonce. « Ainsi ai-je participé à la naissance d'une Église ! ».

Au bout de six ans, son évêque l'a rappelé : « Cela a été pour moi un arrachement ! ». Au retour, après une année sabbatique, il s'est retrouvé à Maubeuge, dans la banlieue sinistrée par la fermeture des usines. Il y avait beaucoup de chômage, et la communauté musulmane était nombreuse. Le rôle de l'Église avait donc une dimension sociale importante.

C'est riche de ces expériences très diverses qu'en 2012 il a fait la demande de venir en région parisienne. En effet, ses frères et sœurs y avaient tous trouvé domicile, et sa maman était rentrée dans une maison de retraite à proximité de ses enfants. « Il n'y avait plus que moi dans le Nord ! ».

Il a donc été accueilli bras ouverts en Essonne et s'est retrouvé à Chilly-Mazarin. Et c'est plein de cette riche histoire qu'il arrive aujourd'hui dans le secteur de l'Yvette, comme responsable.

Comme il aime à le dire : « Je commencerai d'abord par découvrir ce qui se vit », car il n'arrive pas avec des plans pleins ses valises, mais avec le souci de servir. D'ailleurs, pour lui, c'est ensemble que nous avons à avancer. « Dans une paroisse, il faut que chacun trouve sa place, et que la diversité puisse se vivre harmonieusement ». Car il croit beaucoup au travail fait ensemble.

Après l'avoir interviewé, je me suis dit : Mais quel passage d'Évangile peut-on lui appliquer ? Et il m'est tout de suite venu à l'esprit ce passage de Saint Matthieu (11/29) :

« ... je suis doux et humble de cœur ! »

À propos, si vous voulez lui faire plaisir, proposez-lui une petite balade à pied car il aime bien marcher !

Guy de Lachaux

¹ Littéralement « don de la foi ». Cette expression vient du titre d'une Encyclique de Pie XII, 1957, qui ouvre les Églises diocésaines à la responsabilité de la Mission Universelle. Aujourd'hui, Il s'agit d'une possibilité pour un prêtre diocésain de servir pendant quelques années dans un autre diocèse d'un pays qui en a besoin...

Passerelles de l'Yvette

Journal chrétien du Secteur pastoral de l'Yvette

Périodique édité par l'association « Les amis du journal du secteur de l'Yvette »
9 av. du Maréchal-Foch, 91400 Orsay

Directeur de la publication :

Patrick Louvart de Pontlevoye

Rédacteur en chef :

Colette Farges - Courriel : colettefarges@free.fr

Distribution* :

Bures - Les Ulis : Mme Facqueur

☎ 01 69 07 79 62

✉ odgarreau@gmail.com

Orsay : Luc Beaupère

☎ 06 89 66 66 56

Gif : Claudie Duquennoy

✉ courriel : claudie.duquennoy@orange.fr

Gif-Chevy : Françoise Lauprêtre

☎ 01 60 12 32 60

✉ francoise.laupretre@orange.fr

*Si votre immeuble est sous digicode, accepteriez-vous d'y distribuer *Passerelles de l'Yvette* ? Si oui, prenez contact avec le responsable de la distribution de votre commune.

Don de soutien :

Normal : 20 € - Envoi postal : 28 €

Régie publicitaire : BAYARD Service Régie

18 rue Barbès, 92128 MONTROUGE CEDEX

☎ 01 74 31 74 10 - Fax 01 74 31 74 40

✉ Courriel : bsr-idf@bayard-service.com

Impression : Imprimerie Chauveau-Indica,

2 rue du 19 Mars 1962, 28630 LE COUDRAY,

☎ 02 37 88 18 81

Dépôt légal : septembre 2017

Tirage : 19 700 ex.

N° ISSN : 2111-9554

Photo de couverture : *Rassemblement de Courcelle le 2 juillet 2017 (photo Marie Houvenagel)*

Date limite d'envoi des articles pour le n°81 :
jeudi 9 novembre 2017 et de préférence avant le
lundi 9 octobre.

En toute sérénité...

Etre à vos côtés

Transfert de corps en Maison funéraire

Organisation complète d'obsèques

Inhumation et crémation

Marbrerie, caveaux et monuments

Articles funéraires, entretien de sépultures

Contrats de prévoyance obsèques Aviva - Fape

PFM
VANDYCKE
pfmvandycke.fr

Pompes Funèbres Marbrerie Vandycke - Chevreuse
57, rue de la Division Leclerc - 78460 Chevreuse
Tél. : 01 30 52 16 08 - pfm.vandycke@wanadoo.fr

NOS AUTRES AGENCES VOUS ACCUEILLENT

Magny-les-Hameaux - 24 ter, rue des Ecoles Jean Baudin - Tél. : 01 30 52 15 36
Voisins-le-Bretonneux - 14, place des Douves - Tél. : 01 30 55 86 02

Vous accueillir en toute sérénité



A votre disposition, une équipe professionnelle et compétente vous permet d'accompagner votre défunt dans un lieu serein et propice au recueillement.

MF MAISON funéraire

24 ter, rue des Ecoles Jean Baudin
Magny-les-Hameaux
Tél. : 01 30 45 00 94

Paroisse des Ulis

Il y a quarante ans...



Au début 1968, il y avait sur le plateau deux lotissements et deux petites communautés chrétiennes, Montjay et Mondétour, rattachées respectivement aux communes et aux paroisses de Bures et d'Orsay. Entre ces deux habitats, une plaine où s'érigeaient, à cette époque, les premiers immeubles de la future ville des Ulis. Et dans le but d'y édifier une église, fut créée, en mars 1968, à l'initiative du Père Van Hal, responsable de la communauté de Mondétour, l'Association inter-paroissiale pour l'équipement culturel des Ulis de Bures et d'Orsay, avec Georges Armand comme premier président. En 1969, après le décès du chanoine Maillard, responsable de la paroisse de Bures, Mgr Malbois (alors évêque d'Évry-Corbeil Essonne) accepta d'unifier les deux communautés en créant une nouvelle paroisse, réunissant les territoires de Mondétour, Montjay et celui de la nouvelle ville.



La chapelle Notre-Dame de la Plaine à Mondétour construite début 1958 à partir de fonds recueillis dans la communauté paroissiale, et bénite le 20 avril 1958 fut, avec la chapelle Notre-Dame de Montjay, un lieu de rassemblement de la communauté catholique du plateau jusqu'à la construction du Centre Jean XXIII. Sa structure en bois vieillissante et son inadaptation aux règles de sécurité actuelles ont entraîné sa fermeture provisoire.

En vue de définir un projet, il a fallu écouter le souhait des chrétiens de ce nouveau territoire, et s'enrichir des expériences des églises nouvellement construites dans les alentours. Un avant-projet fut présenté à l'Évêché ainsi qu'aux « Chantiers du Cardinal » qui dépendaient de l'Archevêché de Paris. Ces derniers, promirent de prendre en charge 50 % du coût de la construction et de nous proposer les services de leur architecte. En mai 1972, un document intitulé « idées directrices en vue de l'édification du Centre culturel » fut présenté et approuvé par les chrétiens fréquentant les deux chapelles. Il indiquait que le nouveau lieu de culte devait être situé à proximité du centre-ville, et avoir une vocation culturelle...

Une série de réunions avec les maires de Bures, d'Orsay et les représentants de la SAMBOE (Société d'Aménagement de Bures-Orsay et d'équipement en Essonne) eut lieu. Cet organisme chargé de l'aménagement de la ville concédait à l'ADECE (Association diocésaine Évry-Corbeil-Essonne) "un droit à construire". Cette question réglée, les rencontres et discussions avec l'architecte furent nombreuses et aboutirent à

la présentation de deux projets à l'assemblée générale extraordinaire. Celui qui fut approuvé donna au Centre la configuration que nous lui connaissons : un sanctuaire dédié à saint Jean-Baptiste, et une salle polyvalente. Cette même assemblée décida de le dédicacer au pape Jean XXIII qui a voulu et lancé le Concile Vatican II.

Quelques années plus tard, le dimanche 2 octobre 1977, les chrétiens venus nombreux du plateau mais aussi de la vallée, rendirent grâce et célébrèrent dans la foi et la joie la consécration de cette nouvelle église. La célébration des 40 ans de cette consécration a lieu ce 15 octobre 2017.

Aujourd'hui, alors que la Chapelle de Montjay continue d'accueillir les offices, celle de Mondétour demeure fermée depuis 2004 pour des raisons de sécurité. Un projet de reconstruction se précise : Puisse-t-il aboutir promptement ...

Notre diversité fait notre richesse

Notre paroisse est caractérisée par la présence de plusieurs nationalités qui se côtoient, avec leurs enrichissantes diversités culturelles. Des jeunes s'investissent dans la vie paroissiale. Une chorale, Ephata, permet une animation joviale et dynamique des messes. Nous avons aussi une Communauté de religieuses de l'Institut



La chapelle Notre-Dame de Montjay a été construite dans le corps d'une ancienne ferme suite à une donation faite au diocèse. Elle fut bénite le 18 juillet 1954 par Mgr Renard en remerciement à Notre-Dame, pour sa protection particulière lors du bombardement du quartier de la gare de Bures le 15 juin 1944.



Centre Jean XXIII, vu de l'extérieur...



... vu de l'intérieur



... la chorale.

Votre souscription est indispensable pour soutenir notre journal. Merci d'avance.

Passerelles de l'Yvette

2017

BULLETIN DE SOUTIEN

Nom et prénom

Adresse : n°..... RueCode postalVille

☎Courriel

Je soutiens **Passerelles de l'Yvette**

Je participe à son financement en faisant un DON

20 €

25 €

30 €

40 € et +

Envoi par la Poste

ou 28 € et +

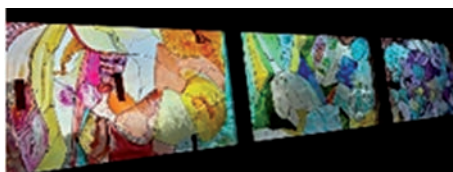
Par chèque postal Par chèque bancaire à l'ordre de **Passerelles de l'Yvette**

À retourner à **Passerelles de l'Yvette**, Mme Dubault,
8 rue du Général-Leclerc, 91440 Bures/Yvette

des Filles du Cœur Immaculé de Marie (FCIM) de la République Démocratique du Congo. Plusieurs mouvements et services, certains sont moins visibles que d'autres, animent la vie paroissiale. Peut-être convient-il de parler des personnes dévouées à la décoration florale de l'autel et du centre dans son ensemble. Nous ne pouvons passer sous silence toutes celles qui s'occupent du linge de messe (linge d'autel, aubes, etc.). Plusieurs autres bonnes volontés participent au bien-être et à l'embellissement de notre lieu de culte tout en restant dans l'ombre, humblement à l'image de Jésus notre Sauveur.

Équipe animatrice,
avec le concours de **Georges Armand**

**La fête des 40 ans
de la paroisse des Ulis
est reportée
au dimanche 15 octobre
à 10 h**



La création

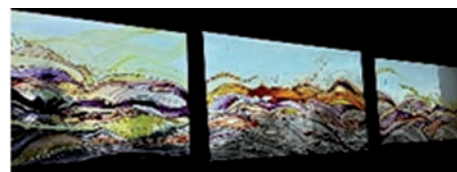
Quelques richesses artistiques

Un Chemin de croix original

Dans le sanctuaire Saint Jean-Baptiste, on peut admirer un Chemin de Croix, œuvre originale, réalisée par Joseph Bossard, sculpteur giffois.

Vitraux : la création, la mort, la résurrection (voir photos ci-dessus)

Dans la salle polyvalente, le visiteur est fasciné par des vitraux. En effet, un grand projet de la pastorale de l'Année de la Foi en 2012 a permis la disposition de vitraux créés par Marie-José Daketse (aidée par Pierre-Yves Brousse et Jean-Pierre Evrard) ; son inspiration vient de l'utilisation de modèles minéraux pour faire écho aux textes des Écritures et à la catéchèse des « Pierres Vivantes ». La pose finale date de la Pentecôte 2014 ; ils ont été bénis lors de la messe de rentrée.



La mort



La Résurrection

Vitraux : arbre de la paix, louange à la création et autre

En 2016, trois autres vitraux ont été installés dans l'escalier de la tribune. Ils ont été réalisés à partir de dessins des enfants à la suite de partage sur des textes de la Parole avec les animateurs de l'ACE (Sœur Véronique, Magali Bouville, Anne-Marie Brethon et quelques parents).

Horaires d'accueil au Centre Jean XXIII des Ulis :
mardi, jeudi et vendredi de 9 h à 11 h ; mercredi de 17 h 30 à 19 h ; samedi de 10 h à 12 h.

Nos joies nos peines

Sont entrés dans la famille de Dieu par le baptême :

Bures

Maël Prudent, Harold Rodas, Juliette Dormard Van Der Meersh, Gabriel Cumont, Georges Do Fayette

Gif

Léopoldine Hainaut, Alexis de Landes de Saint- Palais d'Aussac, Aliénor Romien, Louise et Raphaëlle Mercier, Lilas Colonna-Cesari, Octave Garcin, Martin de Crévoisier de Vomécourt, Eliot Laville, Valentine Cuignet, Emelyne de la Broïse.

Les Ulis

Kaëlyya Gace, Melina Mokhtari de Figueiredo, Christelle Mendes, Alexandra Kalanga, Dannaé Lange-Narcisse, Chloé Cogordan, Hayvene Kouatat-Djakou, Ethan Retore-Ramsaha, Rose et Alexandre Soudier, Timothé Cardon.

Orsay

Paul Lathou, Quentin Banchereau, Herwan Alfonso Wantina Nkala, Romain Dancourt, Nathan Bisseriez, Louka Timoteo, Diego Pinheiro Ferreira, Azaléa Vernier Legrand, Inès Touré, Marc-Antoine Vouloir-Jan, Margot Tassie

Se sont donné le sacrement de mariage :

Bures

Victoria Marignier et Zoran Pesic, Angélique Racaud et Nicolas Pautigny, Audrey Bou Chalhoub et Aurélien

Chra, Aurore Méance et Sylvain Carpentier

Gif

Marie Clément et Vincent Guillaume, Graziella Natchimie et Benjamin Bailly, Célia L'Anthoën et Niels Jensen, Céline Leclercq et Florent Persichini, Mona Fievet et Philippe Wroblel, Marie Bonnot et Éric Philippe, Marion Le Falher et François Dubraud, Stéphanie Thouvenel et Cyril Breton, Mathilde Piasco et Thomas Lepage, Adélie Desimone et Jean-Alexis Bidet.

Les Ulis

Akivi Dogbatse et Adadé Ekoué-Totou
Aurélié Zora et Rudy Alcabelard

Orsay

Sophie Grandjean et Alban Préault,
Caroline Carretta et Guillaume Proult,
Ludivine Allain et Romain Lefebvre

Sont retournés à la Maison du Père

Bures

Letizia Sculfurt née Caino (69 ans, Roger Leprince (82 ans), Marcel Gautier (84 ans), René Dieval (95 ans), Teresa Fernandes (86 ans), Lucien Jaillard (83 ans), Jean Lequeux (84 ans), Henri Bousquet (94 ans), Simone Denis née Hureau (91 ans), Pauline Sangline (99 ans), Antoine Persechino (83 ans).

Gif

Colette Harel (72 ans), Sylviane Patard (71 ans),

Jeanne Fauriaux (89 ans), Yves Lejeune, Claude Pavie (92 ans), Petra-Andrea Tommel (60 ans), Ginette Hellec (90 ans), Colette Nitsch-Molinet, Charles Berriaud (87 ans), Joao Ferreira (72 ans), Denis Balleyguier (83 ans), Roland Vailland (89 ans), Christiane Bourguignon d'Herbigny (88 ans)

Les Ulis

Gemmar Vidal (93 ans), Jacqueline Descois (70 ans), Maurice Markos (86 ans), Alain Chassagne (56 ans), Gérard Mahieu (67 ans) Claudine Maison, Jack Malvoisin (distributeur de Passerelles), Monique Brié (81 ans), Françoise Gomes Rodrigues (55 ans), Alain Noël (56 ans).

Orsay

Léone Bongeras (95 ans, Pierre Isnard (86 ans), André Luc Pariss (91 ans), Thierry Sainrimat (50 ans), André Petit (79 ans), Anaïs Jean Philippe (23 ans), Françoise Laurent (88 ans), Christiane Lapied (87 ans), Oliveira De Souza (54 ans), Maria Fleury (92 ans), Raymonde Liot (96 ans), Vincente Frojeu (87 ans), Lucette Laleu (83 ans), Gilbert Liegeard (77 ans), Odette Decoux (86 ans), Jacques Groult (84 ans), Jean-Michel Cortial (67 ans), Herminia Marques (77 ans), Annette Roth (68 ans), Michèle Pincot (79 ans), Florence Molard (46 ans)

Villiers-le-Bâcle - Saint-Aubin

Annette Falaise (66 ans)



PORTAGE DE REPAS À DOMICILE
LA NOUVELLE SOLUTION
POUR VOUS ET VOS PROCHES
WWW.LES-MENUS-SERVICES.COM

LA CONFIANCE À VOTRE TABLE

Cartes et tarifs disponibles sur simple demande au
09 82 31 91 01

OFFRE DÉCOUVERTE

- Vos repas 7j/7 ou seulement les jours que vous choisissez
- Composez vous-même votre repas parmi un large choix
- Les conseils d'un(e) diététicien(ne) pour un suivi personnalisé avec ou sans régime

MENUISERIE ROUET

– Fabrication sur mesure – Agencement int. et ext. – Dressing sur mesure
– Parquet (Label Ange bleu) – Fenêtres – Cuisines
– Restauration de meubles

5 bis rue des Réservoirs - 91440 BURES SUR YVETTE
06 08 83 23 45 - 01 69 07 58 85 - www.menuiserie-essonne-rouet.fr

Découvrez les Saveurs d'antan
Chocolat artisanal
Thés - Dragées
Cadeaux gourmands



La Petite Gourmandise

16, rue de Paris
91400 Orsay
Tél. : 01 69 28 00 69

Les paroisses du secteur de l'Yvette en 2017 – 2018, famille de familles

Après une année de réflexion et d'initiatives sur le thème de la famille, nous poursuivons notre effort.

À l'appel du pape François, nous allons essayer de faire que nos paroisses deviennent une « famille de familles ». Cela va nous amener à décloisonner nos initiatives et à construire des ponts entre nos différents services et mouvements.

« L'Église voudrait, nous dit le pape François, se rapprocher des familles avec une humble compréhension. Son désir est

d'accompagner chaque famille afin qu'elle découvre la meilleure voie... C'est la paroisse qui offre la contribution principale à la pastorale familiale. Elle est une famille de familles où les apports des petites communautés, associations et mouvements ecclésiaux s'harmonisent » (La joie de l'amour - chapitre 6)

L'effort se portera principalement sur les jeunes à travers des actions concrètes qui leur seront proposées.

Guy de Lachaux

Messe de rentrée de secteur Samedi 7 octobre à 18 h Centre St-Paul de Chevry

Vendredi de Gif

Conférences-débats en octobre et novembre 2017

<http://vendredidegif.webs.com/>

20 h 45, salle Teilhard, 13 rue Amodru, Gif



Vendredi 13 octobre 2017

Table-ronde avec

Marie-Thérèse Dressayre, auteure du livre « C'est un autre qui nouera ta ceinture, la foi au risque d'Alzheimer » ; et de vidéo « Comment être aidant sans y laisser sa peau ».

Dr Eric Lefort, médecin généraliste à Gif
Dr Bernadette Drouet, vice-présidente de France-Alzheimer-Essonne

Vendredi 10 novembre 2016

Voir et penser l'émergence de nouvelles solidarités avec **Olivier Frérot**, Vice-recteur de l'Institut Catholique de Lyon, en charge du développement

Nos institutions publiques, issues de la Modernité, sont essentiellement fondées sur la foi en la science et la technique. La croyance en leur toute-puissance est cependant fortement affaiblie en ce début de XXI^e siècle. La vie, de son côté, invente chaque jour du tout neuf au sein de notre société, et de nouvelles solidarités s'y tissent. En dehors des institutions, sont en effet en train de naître et de se déployer de vives émergences, qui prennent soin des relations entre les humains, les vivants et la nature. Contrairement à la Modernité qui veut tout maîtriser, l'incertitude y est accueillie avec ouverture et intérêt. Ainsi, une nou-

velle philosophie apparaît, qui met la science et la raison à une place seconde par rapport à la vie et à l'existence. Et le discours rationnel cède la place à la sensibilité, à l'art et la spiritualité.

Vendredi 24 novembre 2017

Sylvie Garoche, auteur du livre « Le Christ contemplé par les peintres »

Alors même qu'il reproduit somptueusement un grand nombre de tableaux de tous âges, ce splendide ouvrage n'est pas un livre d'art. C'est d'abord un livre spirituel. L'auteure veut enchanter le regard et nourrir très librement la méditation par un recueil original de peintures toutes plus belles et profondes les unes que les autres, en ayant le projet que la contemplation des œuvres dans leur richesse et leur diversité soient un chemin vers le Christ. D'autant plus que le livre est structuré selon les vingt mystères du Rosaire et qu'il présente ainsi le mystère du Christ dans sa plénitude. La maquette est remarquable, si bien que chaque page attire le regard et appelle naturellement la prière (Coup de cœur du journal Paris Notre-Dame du 15 décembre 2016).

Foi et Culture scientifique

Thèmes de réflexion 2017-2018

Calendrier des 10 soirées mensuelles : les mercredis 20 h 30 - 22 h 30

Salle Teilhard de Chardin

13 rue Amodru, Gif-sur-Yvette

2017 : 20/9, 18/10, 15/11, 13/12, 2018 : 10/1, 7/2, 14/3, 11/4, 16/5 (AG) et 6/6.

Dans le prolongement de notre thème d'année 2016-2017 « Dans un monde en mutation, oser l'espérance ! » ont été proposés cette année les thèmes suivants :

1. Des avancées scientifiques récentes ;
2. Le monde moderne dans lequel nous vivons ;
3. Les ressources matérielles et spirituelles de notre monde actuel

18 octobre 2017 : Notre espérance face à la violence du monde, Marie-Odile Delcourt, Docteur ès sciences, enseignant-chercheur à l'Université Paris-Sud, Centre scientifique d'Orsay, spécialité chimie physique et Françoise Masnou.

15 novembre : Pour un regard chrétien attentif aux lumières et aux ombres de la modernité, Philippe d'Iribarne, économiste et sociologue, auteur du livre « Chrétien et moderne ».

13 décembre : Les avancées des neurosciences affectent-elles la notion de libre-arbitre ? Philippe Vernier directeur de l'institut des neurosciences de Paris-Saclay,

Dimanche 15 octobre 2017 à 11 h 15

Église Saint-Mathieu de Bures-sur-Yvette
Messe à l'intention
des patients, de leurs familles,
du personnel soignant de
l'hôpital psychiatrique du Grand-Mesnil

Association des familles d'Orsay

Jedi 5 octobre: La cité Universitaire de Paris ; visite guidée 12 €

Inscriptions : Marie-Madeleine Sauzade
01 60 10 37 46 06 88 18 25 46.

Plantes
Céramiques
Sculptures
Thé tisanes

Dans la cour St Jean.

1 cour de l'Image St Jean - 91190 Gif-sur-Yvette - 01 60 10 90 25
danslacourstjean@gmail.com - www.danslacourstjean.com
Ouvert du mardi au samedi 10H30 - 12H30 / 15H - 19H



L'Artisan du Piano et du Meuble
Bruno Brantonne
Menuisier Ebéniste d'Art
Restaureur de pianos et Meubles
Fabrication de meubles et Agencement sur mesure
Achat-Locations-Vente de pianos

Atelier :
18 rue du 8 mai 1945 ZA Limous-Pecqueuse
91470 LIMOURS
www.piano-brantonne.fr

Mobilite : 06 85 89 56 03
Téléphone : 01.60.80.10.12
Email : piano-brantonne@wanadoo.fr

COURS SECONDAIRE D'ORSAY

ÉCOLE - COLLÈGE - LYCÉE PRIVÉS CATHOLIQUES

Sous contrat d'association

Chefs d'établissement :

Collège - Lycée : Madame AUTIN

Ecole : Madame LACHÈZE

De la maternelle au C.M.2 pédagogie personnalisée

Baccalauréat L, ES, S

11, rue Courtabœuf - 91400 ORSAY - Tél. : 01 69 28 43 72

Site : csorsay.fr

ÉCOLE SAINTE-SUZANNE

Ouverte à tous, au cœur d'Orsay
Dans un esprit familial,
une équipe enseignante dynamique
à l'écoute de chacun.

www.saintesuzanne.net

de la maternelle au CM 2 et classe ULIS - sous contrat avec l'État
01 69 28 42 51 - E-mail : info@saintesuzanne.com

CLAUDE FIORENTINO Coiffure Coloriste

Horaires d'ouverture :

Lundi, au Samedi : 9 h 30 à 19 h

Mardi : 9 h 30 à 20 h

5 rue de Paris - 91400 Orsay - Tél. 01 69 34 09 56 - 01 69 30 69 20

1^{re} visite -20 % sur le service

Poésie et Musique

14 octobre 2017 à 20 h 30

Salle de la Terrasse à Gif-sur-Yvette

Dans le cadre de son deuxième concours de poésie international (1), le Lions Club de Gif-Chevy organise une soirée *Cabaret Poésie et Musique* (2) avec la participation de :

- le *Théâtre du Tapis volant* pour son spectacle *Poésia*, dit et mis en scène par Sylvie Dadoun avec Laetitia Schneider à la guitare sur des poèmes de Rimbaud, Baudelaire, Michaux, Anna de Noailles...

- Séverine qui nous chantera des chansons de Barbara et Brel, accompagnée d'un accordéon.

- le quatuor de flûtistes professionnels *Vibr'ensemble*,

- le *Quintet* animé par Jacques Hakoune (hautbois, piano et instruments à vent), qui interprétera le quintet K452 en mi bémol majeur de Mozart.

La totalité des bénéfices de cette soirée, ainsi que ceux du concours international de poésie, seront affectés à la dotation d'au moins un chien guide d'aveugle.

Le Lions Club international a 100 ans

Le Lions Club international est une association caritative qui fête son centenaire cette année. C'est une des rares associations caritatives dont tous les frais de fonctionnement sont payés par les membres. Ainsi lorsque vous donnez 1 € au Lions Club pour ses œuvres sociales, c'est 1 € et plus qui est reversé, car les membres du Lions club abondent à votre générosité.

Le Lions Club de Gif-Chevy, a distribué



Remise d'un chien guide d'aveugle (photo PATRICK DE PONTLEVOYE).

800 000 € depuis sa date de création en 1983. Avec 33 membres actifs, il est un des clubs les plus actifs d'Île-de-France Est, auquel on doit la création du centre Alzheimer Les Crocus, l'attribution de 3 minibus, 6 chiens guides d'aveugles, 4 chiens d'assistance pour les handicapés, environ 300 tonnes récoltées dans le cadre de la Banque alimentaire, et de nombreux dons en faveur des enfants...

C'est pourquoi, outre la soirée poésie et musique et le concours de poésie, n'hésitez pas à faire un don pour cette opération "chien guide d'aveugle" ; nous espérons, grâce à vous, offrir deux chiens guides l'an prochain (3).

Claude Jenouvrier

(1) Le premier concours de poésie international a connu un énorme succès : 738 poèmes reçus de 13 pays, dont les États-Unis, Israël, la Bulgarie, la Roumanie, l'Algérie... et plus de 9 000 € de bénéfices reversés aux œuvres sociales.

(2) Tarifs : 25 € pour les adultes, 15 € pour les étudiants, 10 € pour les enfants.

Réservations au 06 12 68 73 89, chèque à l'ordre du Lions Club de Gif-Chevy, 17 allée des Néfliers 91190 Gif-sur-Yvette.

(3) Adresser vos dons à : Lions Club de Gif-Chevy "Opération chien guide d'aveugle", 3 place de Chevy 91190 Gif-sur-Yvette, chèques à l'ordre du Lions Club de Gif-Chevy.

Inauguration des Maisons Simon de Cyrène de Rungis

Les Maisons partagées de Rungis ont été inaugurées le 1^{er} juillet 2017 après le buzz de la visite par le premier ministre Édouard Philippe le 21 mai.

L'association *Simon de Cyrène* a pour président d'honneur M. Pozzo di Borgo modèle du film "Intouchables". Le directeur général Laurent de Chérissey est venu témoigner lors d'une semaine "Regards Croisés" organisée par la paroisse de Bures-sur-Yvette.

Principes fondateurs

Les maisons sont partagées par des personnes handicapées "Résidents" et des personnes valides "Assistants".

La vie nous a tous cassés c'est aussi le cas des résidents. Lorsque nous croyons assister une personne handicapée, elle nous apporte beaucoup, notamment faire le tri de ce qui compte vraiment.

Spiritualité

Des valeurs chrétiennes animent une part notable de l'encadrement de l'association. Aux résidents et aux assistants il est demandé de ne pas être hostile aux religions.

Le site accueille un Groupe d'Entraide Mutuelle où se rencontrent résidents, assistants et personnes extérieures pour des moments de vie commune.

La joie sensible dans les regards montre que le "vivre ensemble" apporte le bonheur.

Pétition et dons (66 % de bonus fiscal pour ceux qui sont imposables)

<https://appeldesintouchables.fr/>

Amis et bénévoles sont bienvenus à Rungis.

J.-P. Schneider

Réfugiés : Bilan de l'ARBY (Accueil Réfugiés à Bures-sur-Yvette et dans les communes environnantes)

L'association vous informe de la progression, de l'insertion des personnes réfugiées accompagnées par les bénévoles de l'ARBY, et de la prise en charge de nouvelles personnes ces dernières semaines.

Trois réfugiés que nous avons accompagnés, un Mauritanien, un Bengladi et une

Érythréenne, sont maintenant autonomes.

Sont toujours accompagnés par l'ARBY, quatre réfugiés érythréens et un soudanais.

Les conditions de vie des réfugiés sont précaires au niveau financier et surtout au niveau logement.

Nous avons besoin en priorité de **logements** à prix préférentiels et de **bénévoles**

qui donnent du temps. Nous faisons donc appel à nouveau à ceux qui pourraient nous rejoindre pour se répartir le travail.

L'invitation dans une famille d'une personne réfugiée le temps d'un repas (le

plus simple possible) s'avère formidable ! C'est une occasion de contacts, et un excellent moyen pour cette personne de s'intégrer, de parler français, de se sentir bien dans ce nouveau pays d'adoption.

Merci à tous, merci de nous aider à les aider !

Arby, 45 rue Charles de Gaulle 91440 Bures-sur-Yvette - Courriel : assoc.arby@gmail.com

Pour en savoir plus : www.arbysite.wordpress.com



Agence Immobilière

Accélérez vos ventes grâce au Web et la visite virtuelle 360°

VENTE - LOCATION - GESTION

Contacter Stéphanie PENSIER
06 70 05 05 59
www.spimmo.fr

à votre service
place de la poste

L. TORNIER

Boucherie - Charcuterie - Triperie - Volailles
Viandes de 1^{er} Choix - Spécialités Bouchères crues
Mercredi offre spéciale sur le bifteck haché

57, rue Charles de Gaulle
91440 Bures-sur-Yvette
☎ 01 69 07 48 31

ouvert du mardi au samedi 7 H 30 - 13 H et 15 H 30 - 20 H / le dimanche 8 H - 13 H

TRUEHE William

Aménagements,
entretiens d'espaces verts
Maçonnerie de jardin
clôtures tous styles

21, rue Fegui 91470 Limours
Tél./Fax : 01 64 91 47 57
Port. : 06 12 24 93 92



**INSTITUT ET CENTRE
D'OPTOMETRIE
MAGASIN D'OPTIQUE
PEDAGOGIQUE**

Aidez nos
étudiants
à se former

Venez faire
contrôler
votre vue

Prenez RV au
01 64 86 12 12
ou 12 18

Renseignements : www.ico.asso.fr

ICO 134 route de Chartres
91 440 Bures sur Yvette

Auréol



L'aumônerie étudiante d'Orsay, baptisée, AUREOL* est une association visant à donner la possibilité aux étudiants du campus d'Orsay de cheminer dans la foi de l'Église au travers d'une communauté de vie fraternelle et d'un accompagnement spirituel.

Nous accueillons tout étudiant(e) qui frappe à notre porte, croyant(e) ou non !

Nos soirées s'articulent habituellement ainsi :

- nous célébrons la messe avec notre aumônier, à 18 h 30, à la chapelle de l'aumônerie.

- nous partageons un repas ensemble, préparé par les étudiants, de 19 h 30 à 20 h 30,

- puis commence la soirée proprement dite, de 20 h 30 à 22 h précises.

Chaque jeudi (jour de notre rencontre hebdomadaire), nous proposons un thème hebdomadaire. Par exemple : rencontre avec l'évêque, témoignage d'une association caritative (Caritas Jeune), d'un aumônier à la maison d'arrêt de Fleury, d'un diacre et son épouse, une soirée sur la vie affective ...

La plupart d'entre nous sont du domaine scientifique, mais pas seulement, et il est

courant que nos débats questionnent le rapport foi-science.

Quelques sorties sur Paris ou dans les environs sont prévues pendant l'année (messe des étudiants à la cathédrale de Paris, messe à la maison d'arrêt de Fleury, retraite spirituelle pour l'Avent,...) ainsi que la participation à de grands rassemblements (Taizé, pèlerinage de Chartres...).

Par ailleurs, nous avons aussi des soirées "détente" avec jeux, films etc.

Les étudiants qui le désirent ont aussi la possibilité de recevoir les sacrements (baptême, confirmation).

Nous nous efforçons de proposer un lieu d'accueil joyeux, dynamique et régulier aux jeunes étudiant(e)s et jeunes pros chrétiens désireux de vivre leur foi.

Pierre-Yves Boyer

*AUREOL : Aumônerie Universitaire Rassemblant les Etudiants d'Orsay et Limitrophes."

21 rue de Launay, 91400 ORSAY (près du nouveau conservatoire à l'entrée du campus)

Contact par notre page Facebook : "aumônerie étudiante Orsay AUREOL"

« Correspondances » : rencontrez des étudiants étrangers !

Pour un étudiant étranger arrivant en France, il n'est pas toujours simple de s'intégrer. Logés en résidences universitaires ou locataires en ville, ces étudiants se retrouvent parfois dépaysés, isolés, surtout les premiers temps.

Pour les accompagner, l'association *Les Amis du Campus d'Orsay* vous propose, à vous, habitants proches du campus universitaire d'Orsay, familles ou personnes seules, de devenir "correspondant(s)". Il s'agit de rencontrer régulièrement un ou deux étudiants, pour partager un repas ou faire des visites, aller au cinéma ou tout simplement pour discuter.

L'objectif est simple : échanger, faire découvrir votre culture et découvrir celle de votre/vos étudiant(s). Ces rencontres sont toujours enrichissantes, pour les étudiants comme pour les correspondants ! Prêts à tenter l'expérience ?

Envoyez un mail à

amis-campus-orsay.asso@u-psud.fr
avec la mention « Correspondances ».

Les scouts et les migrants,

histoire d'une soirée pas comme les autres

À la suite de l'invitation du pape François à « sortir de nos canapés » et à partir à la rencontre de l'Autre, nous avons décidé, avec les aînés du groupe Charles Péguy de tenter l'aventure avec des migrants installés à Forges-les-Bains.

Nous sommes partis un soir, vers 20 h 30, un peu inquiets de ce qui allait se passer. Nous nous sommes tout d'abord retrouvés à l'église d'Orsay avec le père Jean-François, pour confier cette soirée au Seigneur et appeler l'Esprit Saint à la rescousse ! Puis ce fut le départ en voiture. L'arrivée, sous la pluie, fut étrange, peu de personnes, un gardien ne nous attendant plus, croyant que nous devions arriver dans l'après-midi... Bref il fallait y croire !

Nous avons commencé à installer les boissons et desserts que nous avions apportés, serrer quelques mains et tenter de parler avec ceux qui étaient là. Mais les visages restaient fermés.

La barrière de la langue est compliquée, aussi nous avons commencé à sortir nos carnets de chants et, accompagnés à la guitare, nous nous sommes mis à chanter

quelques refrains classiques. Un migrant a eu l'idée alors de mettre une musique de son pays, l'Afghanistan.

Et petit à petit certains se sont mis à danser et frapper des mains. L'atmosphère a changé, les visages se sont peu à peu éclairés et finalement nous nous sommes jetés à l'eau pour danser avec eux. Puis ce fut notre tour de mettre des musiques de chez nous et de les entraîner dans notre danse : macarena, rock et autres... la salle s'est finalement bien remplie, nous étions une quarantaine, à chanter, danser et s'amuser. Echanges en petits comités. De 19 à 50 ans, des métiers et formations diverses.... Puis ce fut le temps du départ, des photos, et des accolades. Le surlendemain, à la messe, nous avons prié pour les migrants. Pour nous désormais, ils avaient un visage. Deo Gratias pour ce beau temps de rencontre et de fraternité !

Marie et Olivier Villebrun

Scouts Unitaires de France, Groupe Charles Péguy, 1^{re} Vallée de l'Yvette



Ciné-débat avec les guides de la Vallée de Chevreuse

Le 1^{er} juillet au parc de la mairie de Gif-sur-Yvette, une présentation de l'association Arby par les guides de la vallée de Chevreuse a eu lieu. Celles-ci avaient préparé un diaporama pour présenter les pays d'où viennent les réfugiés pris en charge par l'Arby (cf. p. 7). Puis le film « Welcome » de Philippe Lioret a été diffusé sur grand écran. Par la même occasion, les guides ont vendu de quoi manger pendant le film et les bénéfices ont été reversés à l'Arby.

Une soirée très réussie grâce aux guides !

V. K.

depuis 1928 **ELECTRICITE GENERALE**
Alain MARTIN & fils

Tél. : 01 39 56 12 61
1, chemin herbu
78117 CHÂTEAUFORT
Port. : 06 80 65 90 68
contact@electricite-martin.com

COUVERTURE **C.G.D.**
Zinc - Tuiles - Ardoises - Gouttières - Démoussage
Entretien - Velux - Désenfumage
cgdcouverture@orange.fr
R.G.E. Couverture Générale Dardé
91400 Orsay - Fixe 01 69 29 91 59

MENUISERIE ROY Maison fondée en 1933
Atelier - Bureau 5, avenue du Bois des Roches 91190 Gif-sur-Yvette
Magasin Expo 3, avenue du Général Leclerc 91190 Gif-sur-Yvette
Tél. 01 69 07 31 02 Tél. 01 69 28 45 49
www.menuiserieroy.fr pierre@roy-menuiserie.com

FENETRE BOIS - PVC - ALUMINIUM - MIXTE
PARTENAIRE CERTIFIE JANNEAU QUALIBAT

Sarl Quillonnet Maison fondée en 1965
PEINTURE - DECORATION - AGENCEMENT
Tél. 01 64 46 35 58 yannquillonnet@sfr.fr
31, avenue du Général Leclerc - Gif-sur-Yvette

Rencontres bibliques oecuméniques

2017 - 2018



Les Psaumes

Avec
la Pasteure Dominique Hernandez
Eglise protestante unie

le Père Guy de Lachaux
Eglise catholique

La Pasteure Christine Kling
Eglise baptiste



Au Centre Saint Paul

2 place de Chevry
à Gif sur Yvette

Dates des rencontres
Jeudis 19 octobre, 23 nov., 21 déc. 2017
Jeudis 25 janvier, 15 février, 22 mars 2018
Jeudis 12 avril, 24 mai, 28 juin 2018



Partage autour de l'évangile de St Jean

Un texte vivant, qui rend si présent Jésus
parcourant les chemins de Palestine
pour proclamer l'avènement du Royaume.

Nous goûterons ensemble la beauté de ces pages
pour découvrir toute la richesse de leur message...



Animées par Jean Paul Gérard

Au Centre Saint Paul
2 place de Chevry - Gif sur Yvette

dates communiquées au reçu de votre inscription

Prenez le tract et inscrivez-vous !

Formation



Premiers pas dans la Bible

« Comprends-tu ce que tu lis ?
Et comment le pourrais-je
si je n'ai pas de guide ? »

Actes 8, 30-3



« Pour goûter le fruit,
il faut l'ouvrir »
St Jérôme

Pour ceux et celles
qui souhaitent acquérir
des clés de base
pour mieux lire
et comprendre la Bible

2017 - 2018

9 rencontres le lundi

dates communiquées au reçu de votre inscription
Prenez le tract et inscrivez-vous !

9 rencontres le lundi

Dates et lieux communiqués au reçu de
l'inscription à envoyer à Guy de Lachaux,
2 place de Chevry 91190 Gif-sur-Yvette
gdelachaux@orange.fr



Ciné-club chrétien à La Clarté-Dieu

Jeudi 19 octobre à 20 h 15 :

« Le 13^e jour », suivi d'un débat.
Portugal, 1917. Trois jeunes bergers du vil-
lage de Fatima, Lucie, Jacinthe, et François,
sont témoins de phénomènes étranges.
Chaque 13 du mois, une "Dame venant du
ciel" se manifeste à eux et leur parle...
Film de Saje Distribution 2016 - Réalisé par
Ian & Dominic Higgins.

Jeudi 23 novembre à 20 h 45 :

« Les pépites », suivi d'un débat.
Des gamins qui triment dans les décharges
à ciel ouvert de Phnom-Penh ont ému
Christian et Marie-France. À ce jour, ils ont
permis à près de 10 000 d'entre eux d'ac-
céder à l'éducation pour se construire un
avenir... Un film de Xavier de Lausanne.

Événements à la Clarté-Dieu* :

Octobre 2017

Fête de la saint François :

Mardi 3 octobre à 18 h, Transitus : célé-
brer le passage par la mort de saint Fran-
çois.

Mercredi 4 octobre à 19 h, messe présidée
par Mgr Pansard, évêque du diocèse, suivie
du traditionnel repas partagé.

Samedi 7 octobre : atelier transforma-
tion, relooking de meubles et d'objets.
Inscription au 06 58 21 89 77.

Lundi 9 octobre à 20 h 45 : atelier biblique
« Nouveau testament ». Découverte de
saint Paul et des lettres pauliniennes, animé
par Philippe Guihard.

Mardi 10 octobre à 20 h 30 : les admoni-
tions de saint François avec le frère Hugues
Roquette, franciscain.

Mercredi 11 octobre à 14 h : atelier bi-
blique « Ancien testament ». Le second livre
d'Isaïe et le livre d'Ezéchiel, animé par Ph.
Guihard.

**Samedi 14 (15 h) à dimanche 15 octobre
(16 h) : 24 heures franciscaines. Thème
de l'année : la simplicité du cœur.** Avec
sœur Claire-Élisabeth de l'abbaye de Vau-
hallan et frère José Kohler, franciscain :
*Maurice Zundel, pauvreté et désappropria-
tion.*

Novembre 2017

Samedi 4 novembre, atelier transforma-
tion, relooking de meubles et d'objets.
Inscription au 06 58 21 89 77.

Lundi 6 novembre à 20 h 45 : atelier bi-
blique « Nouveau testament ». Découverte
de saint Paul et des lettres pauliniennes,
animé par Ph. Guihard.

Mercredi 8 novembre à 14 h : atelier bi-
blique « Ancien testament ». Le second livre
d'Isaïe et le livre d'Ezéchiel, animé par Ph.
Guihard.

Dimanche 12 novembre à 10 h : Messe té-
lévisée à la Clarté-Dieu.

Mardi 14 novembre à 20 h 30 : les admoni-
tions de saint François avec le frère
Hugues Roquette, franciscain.

Mercredi 22 novembre de 20 h à 22 h 30 :
Le Serviteur souffrant. Session d'étude or-
ganisée par le service diocésain des Rela-
tions avec le Judaïsme, avec le rabbin
Philippe Haddad.

*La Clarté-Dieu, 95 rue de Paris 91400 Orsay

Tél. 01 69 28 45 71

Courriel : clarte-dieu@orange.fr

Ateliers bibliques : prendre contact avec l'animateur
à l'avance, adressez-vous à :

Philippe Guihard, Tél. 06.79.10.34.07,

e-mail : guihard.philippe@neuf.fr

LA CLARTÉ DIEU

Maison d'accueil franciscaine

Retraites spirituelles - Groupes ou individuelles

95 rue de Paris - 91400 ORSAY - 01 69 28 45 71 - fax : 01 69 28 91 66
Courriel : clarte-dieu@orange.fr - site : www.clarte-dieu.fr

ABBAYE SAINT-LOUIS DU TEMPLE



Librairie religieuse Siloë

Magasin produits monastiques

Ateliers de reliure - Bibliothèque de prêt

Accueil : groupes jeunes et adultes, retraites in-
dividuelles - séjours personnes âgées autonomes
Musées (visites sur rendez-vous) - Souvenirs de
Louis XVI et des Condé

LIMON - 91430 VAUHALLAN - Tél. 01 69 85 21 00

site : www.abbaye-limon-vauhallan.com

site reliure : aulivreinacheve.com

email : librairie + mag : limon@wanadoo.fr

BESOIN D'AIDE À DOMICILE ?



► Aide à l'hygiène ► Aide aux repas
► Travaux ménagers ► Gardes...

01 69 29 88 75

Agrement N° 91 89 014

GOMETZ AMBULANCES



Tél : 01 69 07 81 35

54 rue du Beau Site

91440 BURES-SUR-YVETTE

email : gometz.ambulances@free.fr

Le jardin au fil du temps

Le jardin, berceau de notre humanité

Si l'on remonte dans l'histoire de l'humanité et dans ses écrits, le jardin a été maintes fois un lieu de prédilection pour l'être humain. Ainsi, la Bible décrit en Genèse 2 : 8 « *L'Éternel Dieu planta un jardin en Éden, du côté de l'Orient, et il y mit l'homme qu'il avait formé* ». Par ailleurs, des textes grecs et romains évoquent les fameux "Jardins suspendus de Babylone", cet édifice étant considéré comme l'une des sept merveilles du monde antique.

On peut voir dans ces deux exemples, comme dans la suite de cette réflexion, une dimension horizontale et verticale. D'un point de vue terrestre, le jardin va être un cocon nourricier et protecteur qui contribue au développement des relations humaines. D'un point de vue spirituel, le jardin est lieu de vie foisonnante qui génère un émerveillement par sa beauté, et nous élève vers des questions fondamentales sur l'origine de cette prodigalité.



Jardins de Babylone – Première restitution connue par Maarten van Heemskerck

Ainsi, au XV^e siècle, dans le domaine artistique, le célèbre *Jardin des délices* est un triptyque de Jérôme Bosch. Il dépeint Adam et Ève au sein du Jardin d'Éden, entourés d'une iconographie fantastique. Ce tableau a pour objet de plaire et instruire, en suscitant questions et débats.

Le jardin miroir du monde

Comme l'a présenté l'exposition "Jardins" de mars à juillet 2017 au Grand-Palais à Paris, d'une part les jardins ont inspiré bien des artistes, et d'autre part, le jardin rend compte d'une manière de voir la nature, de la mettre en scène et de la penser.

Par exemple les jardins classiques, tels les "Jardins italiens" de la Renaissance, sont réalisés par un architecte qui prolonge son travail de construction par un jardin

géométrique. Ce jardin est conçu pour qu'il soit vu à une certaine distance et en prenant de la hauteur, idéalement de l'étage noble d'un château. Dans cette lignée, les **jardins à la française** », dessinés par André Le Nôtre, deviendront au milieu du XVII^e siècle un modèle pour toute l'Europe.

Alternativement, le **jardin paysager** est un jardin irrégulier, pittoresque, dérivé d'un type de jardin anglais ou chinois, au sein duquel la nature devient plus importante que l'architecture du jardin. Le jardin devient une expérience qui ne peut être vécue que par immersion en s'y baladant. Avec Marie-Antoinette, sous Louis XVI, le jardin du Petit Trianon à Versailles est un lieu de charme et d'intimité. Le Jardin de Giverny du peintre Monet est un autre exemple célèbre de cette expérience sensorielle.

Le jardin et l'évolution de la société

Au fil du temps, le jardin a été en relation avec l'architecture, l'art et la religion. Mais par sa production alimentaire, le jardin a aussi été revendiqué lors des mouvements sociaux dans l'histoire, liés à des périodes de famines ou aux crises économiques récurrentes. Ainsi, au temps des seigneurs propriétaires de toutes les terres, un droit d'usage a souvent été demandé par les villageois pour la culture de parcelles. Par exemple les *Diggers* ou *Bêcheux* ont été un des mouvements de la première Révolution anglaise (1641-1649).

Le **Jardin ouvrier** est apparu en Europe avec le développement industriel. C'était un jardin potager situé soit à proximité de la maison d'habitation, soit sur un terrain spécialement aménagé en petites parcelles aux abords des villes et cultivé par une famille non paysanne. Cette appellation était liée aux créations sociales de la fin du XIX^e siècle, notamment la Ligue française du coin de terre et du foyer. Son créateur, l'abbé Jules Lemire, fut député du Nord et figure marquante de la Démocratie chrétienne. À partir de 1952, on parlera de **Jardin familial** avec la création de la Fédération nationale des jardins familiaux.

Plus récemment, un nouveau type de jardin urbain est apparu avec l'attention portée à l'écologie et au maintien du lien social. Ce mouvement a débuté notamment aux États-Unis avec le **Jardin de Liz Christy**, peintre à New-York, en 1973. Elle a mené



Les Plantages à Lausanne.

des actions de reconquête de verdure (bomb seeds) dans des milieux urbains très dégradés et des friches industrielles en périphérie de grandes villes. Ces actions ont été ensuite soutenues et prolongées par l'*American Community Gardening Association* (ACGA). On peut également citer, dans cet esprit, les jardins français des (Re)Trouvailles à Lille en 1997 et de Paul Nizan à Paris XIII^e, les Plantages à Lausanne en 1995, ou encore les Jardins communautaires au Québec.

Bernard Bavoux

(à suivre dans un prochain numéro : "Les jardins partagés")



Office de tourisme

Jeudi 12 octobre 2017

Visite de l'abbaye Saint-Louis du Temple consacré à la famille royale (Louis XVI et Marie-Antoinette), le musée de l'artiste peintre Mère Geneviève Gallois et l'église abbatiale avec ses vitraux. Déjeuner à l'abbaye. Tarif : 22€ (visite + repas)
Inscription obligatoire auprès de l'office de tourisme de la vallée de Chevreuse en Essonne.

☎01 69 28 59 72

contact@tourisme-valleedechevreuse91.com

Photo JACQUES DE GIVRY

AJUKOBY

**Association du jumelage de Korera
Koré avec Bures-sur-Yvette**

15 au 20 novembre 2017 : exposition / vente au Centre culturel Marcel Pagnol de Bures-sur-Yvette

Samedi 25 novembre : Marché solidaire au marché de Bures

EHPAD Les Chênes Verts

Accueil et accompagnement de personnes âgées dépendantes
Contactez-nous au 01 60 12 70 80
1 rue de la Guépinerie – 91190 Gif-sur-Yvette
chenes.verts@abej-coquerel.org



**Offert par
un sympathisant**

Electricité Générale
DT PRO'ELEC

Dépannage / Rénovation
Mise en conformité
des Installations

☎06 50 99 61 97 - ORSAY
dtproelec91@gmail.com / www.delsanti-electricien.fr



REMISE EN ÉTAT
APPARTEMENTS ET BUREAUX
DÉCORATION

GENTAUD DÉCOR SERVICES

Plus de 35 ans d'expérience - Devis dégâts des eaux
Peintures classiques ou naturelles ext ou int. - Parquets
31, bis rue des Bouleaux - 91140 Villebon sur Yvette
01 60 10 85 17 - 06 08 26 85 85 - c.gentaud@orange.fr

Vous aussi devenez accompagnant

Une présence auprès des malades et de leurs proches

L'ASP-91, association non-confessionnelle pour le développement des Soins Palliatifs en Essonne, recherche des bénévoles pour ses équipes, associées aux **Unités de Soins Palliatifs du département et aux réseaux à domicile NEPALE et SPES.**

Être bénévole, cela représente :

- 4 heures maximum de présence par semaine en une fois
- La participation à un groupe de parole par mois
- Le recrutement se fait sur la qualité d'écoute et la capacité à travailler en équipe
- L'association assure la formation initiale et continue de ses bénévoles. Leur soutien permanent par un groupe de parole

Accompagnements, formations, groupes de parole sont sources de développement personnel...

Renseignez-vous :

Téléphone : 06 43 72 76 50 - Courriel : asp-91@orange.fr

www.asp-91.org

Merci d'être venue

Spectacle

Mardi 7 novembre à 21 h

Salle de la Terrasse à Gif-sur-Yvette

Anabelle, clown-ange de la famille des Neztoiles choisit de descendre dans les hôpitaux insuffler le bonheur et donner aux gens de terre un autre regard sur leurs souffrances.



Ses alliés : l'humour et le monde de la beauté.

On se surprend à rire et à pleurer... le cœur est touché...

On se sent tout simplement vivant.

Un magnifique message d'espoir rempli d'humanité.

Ce spectacle vous est proposé par l'ASP91, Association pour le Développement des Soins Palliatifs en Essonne (asp-91@orange.fr)

Spectacle tout public à partir de 8 ans

Plein tarif : 8 € - tarif réduit : 5 €

Vente des billets sur place.

L'association des auteurs et des voix présente

Le Second Empire à l'aube de la modernité

vendredi 24 novembre 2017, à 14 h 30 et à 20 h 30

au Centre culturel Marcel Pagnol à Bures-sur-Yvette

Le Second Empire ? Dix-huit années qui ont profondément changé la France... À travers de nombreux textes, littéraires ou non, entrecoupés de musiques et de chansons, trois lecteurs vous feront revivre dix-huit années foisonnantes qui ont profondément bouleversé le vieux monde...



Tél : 06 87 77 39 41

www.otempstic.fr

M. Cousquer - Palaiseau
Prestations à domicile :
Formation, Conseil et
Assistance sur votre PC,
tablette, smartphone, ...

50 % réduction ou crédit d'impôts - CESU

Journées de solidarité Appel Détresse 2017

18 et 19 novembre de 11 h à 18 h

Salons de La Bouvèche, Orsay

Venez nombreux soutenir cette manifestation festive au profit des enfants d'Afrique que nous aidons.

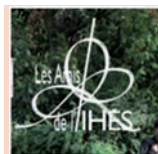
Vous trouverez sur nos stands des livres d'occasion, des objets de brocante, des travaux d'aiguille soignés, des dentelles anciennes et draps brodés, des sacs « dans le vent »...

Le produit de ces journées aidera au financement des projets retenus pour 2017 par la section *Appel Détresse d'Orsay* : construction de salles d'école pour le village de Kamé (Togo), achat de médicaments pour le dispensaire de Fanantenana (Madagascar) et aménagement de sources pour les villages de la région de Mongo (Guinée).

J. Brousse

présidente de la section

☎ 01 69 07 94 73



Conférence grand public organisée par les Amis de l'IHES

Centre de conférences Marilyn et James Simons,

5 route de Chartres 91440 Bures-sur-Yvette

Jeuudi 30 novembre 2017 à 16 h 30

par Jacques Livage

professeur émérite au Collège de France

« La chimie douce »

Quand la nature inspire la science

Son exposé sera suivi d'un moment musical par Louis Abraham, élève de l'École Polytechnique, et d'une discussion informelle autour d'un verre de l'amitié.

Contact : Ingrid Peeters ☎ 01 60 92 66 64

Information : www.ihes.fr

Entrée libre sur inscription :

amisihes@ihes.fr

Mots croisés : Problème n°72

(Raymond Potier)

	1	2	3	4	5	6	7	8	9	10
I										
II										
III										
IV										
V										
VI										
VII										
VIII										
IX										
X										

Définitions du n°72

Horizontalement

I. champignons qui vivent avec les racines d'un végétal - II. distributrice de sang - une quantité - III. souleva ses jambes - aux bouts des jambes - IV. une vieille méthode - animaux du Capitole - V. S'il est gros, c'est du chagrin - la note du chef - VI. le plus fort - insupportables - VII. Avec elles - doublé, il est sénile - VIII. Pianiste et compositeur - peut être de mots croi-

Solutions du n°71

Horizontalement

I. tentations - II. amoureuse - III. batailleur - IV. unité - erre - V. lac - TR - am - VI. estivale - VII. tastevin - VIII - IR. aride - IX. ombragés - X. née - hères.

sés - IX. élargit - fin de journée - X. donne - mit sur la chaise.

Verticalement

1. Africaines - 2. Européenne - 3. s'efface au tableau - vedette - 4. Phonétiquement : retirer - disposa les couleurs - initiales pieuses - 5. Émission télévisuelle - 7. Ensemble de croyances - 8. qualifie des figures - 9. supporte la hampe - 10. pronom - il est interrogé.

Verticalement

1. tabulation - 2. émana - arme - 3. notices - be - 4. tuat - star - 5. ariette - ah - 6. tel - rivage - 7. iule - virer - 8. oser - anisé - 9. neural - 10. remèdes.



« Gestion locative »



COLLEU IMMOBILIER
ESTIMATIONS GRATUITES

- Transaction
- Location
- Estimation



L'agence est ouverte du lundi au samedi de 8 h à 19 h 30

SERVICE PLUS :

Le dimanche sur rendez-vous

4, rue Archangé - 91400 ORSAY

Tél. 01 69 86 09 86 - Port. : 06 81 14 29 23

E-mail : j.l.colleu@colleu.org - www.colleu.org

Concerts

église **Saint-Mathieu de Bures-sur Yvette**

Samedi 7 octobre à 20 h 30

Ensemble vocal et instrumental **Musica Spirituale**

Direction :

Michel Poillot, organiste de Longpont et Dorothee Perreau
6 voix de femmes et 3 instrumentistes

Dimanche 16 octobre à 17 h

Violons & violoncelles par le **Quatuor Concordia**

Mozart en ré min. K421

Haydn « les oiseaux »

Vents d'automne

Musique, chanson

Le Grand Orchestre des instruments à vent (amateurs et professionnels) du territoire de la Caps donne son récital annuel

Dimanche 21 octobre à 15 h

salle Boris Vian, Les Ulis

C'est la 7^e édition de ce grand rendez-vous annuel des instruments à vents. Depuis le mois de juin, 140 musiciens amateurs et professionnels répètent avec le chef d'orchestre Hervé Brisse, tuba solo à l'Orchestre national de Lille, pour un répertoire éclectique.

Réservation indispensable au 01 69 33 16 49 (taper 2 : conservatoire d'Igny).

Entrée libre - <http://www.ville-palaiseau.fr/agenda/fiche/vents-dautomne-1/>



Concert d'orgue

Dimanche 12 novembre à 17 h

église Saint-Martin - Saint-Laurent à Orsay

L'association des Amis de l'Orgue d'Orsay présente

Canto Ostinato

joué par l'ensemble *Voce Festiva*

Au programme, la musique allemande de *Dietrich Buxtehude*, *Johann Rosenmüller*, *Johan Schmelzer*, *Johan Krieger*...

Orchestre symphonique du campus d'Orsay

dimanche 10 décembre à 17 h

au grand amphî de math.

Programme : Compositeurs scandinaves avec la deuxième symphonie de Sibelius et la première suite de Peer Gynt de Grieg.

L'atelier 3 de Lecture à haute voix de

Plumes et Paroles

animé par Janine Hillenweck, présente

« Un grain de folie »

Divertissement littéraire dans le cadre de la semaine bleue avec *Françoise Chabane*, *Martine Dujol*, *Christine Jouanen*, *Marc Poissonnier*, *Marie-Claude Wittemer*, *Charles Zucconi*

- **Mercredi 4 octobre 2017** à 15 h à l'espace des aînés des Ulis, 2 avenue d'Alsace (parking dans la rue en face)

- **Vendredi 6 octobre 2017** à 15 h au salon de la Bouvêche à Orsay

Services de garde

Médecins :

appeler le 15 ou le 112

Pharmacies

La nuit, appeler le commissariat :

☎ 01 64 86 17 17 ou 01 69 07 88 47

Octobre

01 Willemot – CC Val de Courcelle – 91190 Gif

☎ 01 69 07 74 69

08 Arnould & Penon – 2 rue de la Hacquinière 91440 Bures-sur-Yvette

☎ 01 64 46 62 93

15 Dahan – 25 rue de Paris 91400 Orsay

☎ 01 69 28 61 77

22 Belkasmoui-CC les Boutiques 91940 Les Ulis

☎ 01 69 07 65 86

22 Benfredj – Place de la Poste 91440 Bures-sur-Yvette

☎ 01 69 07 48 43

Novembre

01 Roulot – 17 bd Dubreuil 91400 Orsay

☎ 01 69 28 40 20

05 Benoit – 8 rue du Général-de-Gaulle 91400 Orsay

☎ 01 69 28 40 50

11 Guichet – 2 place de la Croix Grignon 91190 Gif

☎ 01 69 28 40 20

12 Berger – CC de l'Abbaye – 91190 Gif

☎ 01 69 07 75 68

19 Chadoutaud - 2 place de la République 91400 Orsay

☎ 01 69 28 4 050

26 Delmas – 48 rue Amodru, Place de la Mairie 91190 Gif

☎ 01 69 07 50 53

Décembre

03 Briet 49 rue du Général-de-Gaulle 91400 Orsay

☎ 01 69 28 53 59

L'Écrivain public à Bures

En liaison avec la Mairie et avec l'Amicale des Retraités de Bures-sur-Yvette, un service d'écrivain public a été mis en place pour aider toute personne intéressée à rédiger des courriers pour les diverses administrations, ou à titre personnel et privé. Naturellement la rédaction de ces courriers est confidentielle.

Ce service d'écrivain public assure une permanence à la Mairie tous les mercredis de 10 h à 12 h. Pour en bénéficier, il suffit de se présenter à l'accueil de la Mairie aux heures indiquées ou de s'inscrire au ☎ 01 69 18 24 24

Une 4^e saison du Club de Généalogie d'Orsay

Le groupe de 60 passionnés de généalogie a donc retrouvé le chemin de la Maison Tati à Orsay. Les dix réunions de la saison vont permettre de continuer l'étude des documents d'archives sur les degrés des âges de l'homme avec, cette année : du mariage (actes, contrats...) jusqu'après la mort (testaments, inventaires après décès...).

Les membres vont, s'ils débutent, acquérir rapidement l'essentiel des bases par une initiation à la généalogie, ou, s'ils sont plus avertis, consolider leurs acquis en échangeant leurs témoignages et leurs expériences. Pour compléter leurs recherches et surpasser les difficultés, ils seront régulièrement sollicités à rejoindre des ateliers spécifiques et à constituer des confréries généalogiques.

Pour ceux qui veulent enrichir leurs arbres, un atelier de restauration de photos anciennes leur sera proposé.

Cette année, les archives militaires et judiciaires seront mises à l'honneur à travers deux journées thématiques animées par un historiographe familial.

Des visites à caractère généalogique ainsi que des parenthèses gourmandes seront organisées pour les membres et leurs conjoints.

Enfin, à l'initiative du CGO pour la seconde fois, GENEANET viendra à la rencontre des généalogistes amateurs de la région

le 12 octobre à La Bouvêche, Orsay

Renseignements et inscriptions :

jean-louis.maton@neuf.fr <https://sites.google.com/site/orsaygenealogie/home>

**BANQUE, ASSURANCE,
TÉLÉPHONIE...
GAGNEZ À COMPARER !**

UNE BANQUE QUI APPARTIENT
À SES CLIENTS, ÇA CHANGE TOUT.

Crédit Mutuel

CRÉDIT MUTUEL BURES-SUR-YVETTE

4, PLACE DE LA POSTE – 91440 BURES-SUR-YVETTE
TÉL. : 0 820 09 99 10* – COURRIEL : 06009@CREDITMUTUEL.FR

*0,119€ TTC/min.



**Boiseum
Paysage**

Stéphane Boiseum

06 14 51 01 81

Création et entretien
de jardins & espaces verts

70, rue Gustave Vatonne

91190 Gif-sur-Yvette

Tél. 09 52 09 49 85

Fax 09 57 09 49 85

800 ans de présence franciscaine en France. Jubilons !

Le pape Innocent III approuve la 1^{er} règle de saint François en 1209 : la Fraternité des frères Mineurs est reconnue. Elle est composée de douze frères venus d'Assise. Au chapitre de la Pentecôte 1217, ils sont 5000 ! On décide alors d'envoyer des frères dans plusieurs pays d'Europe et même en Terre Sainte. François, lui aussi aurait bien voulu partir, notamment en France, mais le Cardinal protecteur Ugolin lui conseille de rester à Assise, vu la jeunesse de sa fraternité. François délègue alors le frère Pacifique, un poète. Pacifique s'arrête à *La Cordelle*, sur le flan nord de la colline de Vézelay qui ressemble à la colline d'Assise. Il y fonde, en l'année 1217, il y a 800 ans tout juste, le 1^{er} couvent en France (occupé encore par des frères qui y vivent aujourd'hui une part de notre vocation de contemplatifs).

Quelques frères vont y rester, tandis que Pacifique part pour Saint-Denis où l'abbé Suger avait fait construire, 70 ans auparavant, une magnifique abbatale. Selon leurs habitudes, les frères vont trouver l'abbé pour solliciter sa protection. Ils s'établissent derrière le chevet de cette abbaye. Là même, j'ai participé à la refondation d'une fraternité en 1988 avec deux autres frères !

En 1224, afin de bénéficier des enseignements de l'université puis d'y enseigner, les frères s'installent sur la Montagne Sainte-Geneviève, à l'emplacement actuel du lycée Henri IV, derrière le Panthéon. Le roi les soutient.

Puis, un premier couvent à Paris est construit pour une trentaine de frères vers 1229 dans le jardin actuel du Luxembourg. Mais ce couvent s'écroula avant même d'être habité. Grâce à la générosité de l'abbé Odon, les frères purent s'installer dans un autre couvent commencé en 1230, et sans cesse agrandi dans l'actuelle rue de l'École de Médecine. Il ne reste plus aujourd'hui que le réfectoire datant du XIV^e siècle. Ce fut un lieu important de l'enseignement théologique.

Année de la Réforme de Martin Luther, 1517 va marquer un certain nombre de brisures dans l'Ordre aux ramifications déjà multiples. Mais aujourd'hui, en 2017, une vraie communion existe dans la *Famille franciscaine* pour :

- **vivre la Fraternité.** Passionné, François se fait proche et accessible du lépreux comme de tous, amis ou ennemis : ouvert à



1^{er} ordre franciscain : Capucins, Conventuels, Franciscains.

toute culture pour aimer ce qui ne peut que grandir en l'autre.

- **rejoindre les exclus**, ceux qui sont rejetés par les autres êtres humains : les faibles, les fragiles, les pauvres, et pour moi spécialement les prisonniers de Fleury Mérois.

- **vivre la rencontre avec nos frères de l'Islam** dans un rapport de personne à personne, en tissant des liens de fraternité avec des personnes qui ont un chemin spirituel et de foi.

- **sauvegarder notre mère la Terre** parce qu'elle nous porte et nous nourrit, parce qu'elle est fragile et qu'elle porte en elle la trace de son Créateur.

- **laisser toute sa place à Dieu** : je me sais aimé de Dieu et cela suffit !

Pour seule parole : "*paix et bien à toi*". Ma joie grandit quand je vois des personnes qui se mettent en route, pour lesquelles je m'exerce à être un être bon.

À l'occasion de ces 800 ans de l'arrivée des premiers frères franciscains en France, toute la *Famille franciscaine* d'Île-de-France a célébré saint François le dimanche 1^{er} octobre, aux côtés de la paroisse Saint-François d'Assise, Paris XIX^e.

Frère Benoît Dubigeon,
franciscain à *La Clarté-Dieu*

« 24 h franciscaines » à Vauhalla. Pour retrouver notre tradition de nous mettre sous la protection de l'Ordre de saint Benoît ; notre découverte de Maurice Zundel, vrai disciple de saint François, aura lieu à la fois le samedi à *La Clarté-Dieu* et le dimanche au monastère des Bénédictines de Limon, à Vauhalla. Une première pour nos communautés.

Association "Atelier au fils d'Indra"



200 brodeuses de cet atelier brodent par applique selon une très ancienne technique indienne. Il en résulte des œuvres joyeuses pleines de finesse. Ces femmes font vivre près de mille personnes à Pondichéry et dans les villages proches.

Une exposition – vente aura lieu à Bures au Centre Marcel Pagnol
du 15 au 20 novembre 2017
de 10 h à 17 h 30.

Venez-vous faire surprendre par la richesse de ces réalisations.

Réflexions devant un fauteuil

Voici quelques jours, j'ai visité la belle exposition : « *Derain, Balthus, Giacommetti - une amitié artistique* » au musée d'Art moderne.

Mon attention a été attirée par un grand tableau de Balthus représentant Derain en robe de chambre et la présence, juste devant ce tableau, d'un fauteuil recouvert d'un tissu identique. En fait, explique un carton, le tissu du peignoir a été réutilisé pour recouvrir ce fauteuil.

Quel travail minutieux et délicat ! il remonte à une époque où on pratiquait l'écologie sans utiliser (ni même connaître) le mot et où il était courant de « faire du neuf avec du vieux » ainsi que le disait ma mère, grande adepte de cet usage...

À la mi-saison, j'utilise de temps à autre un élégant manteau noir réalisé par une couturière de village à partir d'une redingote de mon grand-oncle à l'intention de sa fille, ma cousine. Seul un détail discret, une boutonnière fermée, révèle ce réemploi.

Monique Venier-Ziesel

Le musée d'Art moderne, 11 avenue du président Wilson est ouvert de 11 à 18 heures, sauf le lundi, et l'exposition ouverte **jusqu'au 29 octobre 2017.**

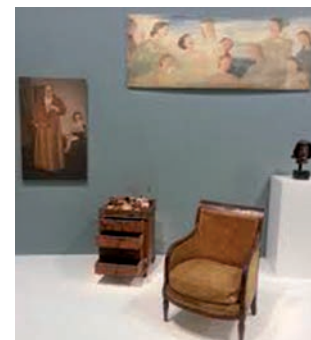


PHOTO INTERNET

Société PETRUZZELLA
MATÉRIAUX CONSTRUCTION - CHARPENTE
Carrelages - Pierres naturelles
Ouvert aux particuliers !
91440 Bures-sur-Yvette Tél. 01 69 07 47 57
26, rue de la Guyonnerie
91940 GOMETZ-LE-CHÂTEL 01 60 12 22 63
Route D 988
E-mail : Petruzzella@orange.fr

GARAGE MARGUERITE
SPECIALISTE OPEL
TOYOTA
VENTE VÉHICULES NEUFS ET OCCASIONS
ENTRETIEN - MÉCANIQUE
TÔLERIE - PEINTURE
TOUTES MARQUES
☎ 01 69 07 48 93
180, route de Chartres - 91440 BURES-SUR-YVETTE
garage.marguerite@wanadoo.fr



Starmania, des élèves ovationnés



Lu pour vous

Mrs Hemingway
Naomi Wood
Roman traduit de l'anglais par **Karine Degliame-O'Keefe**

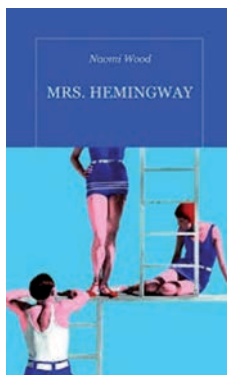
Coll. Quai Voltaire.
282 p. 21 €

Une douce et généreuse Hadley Richardson, la mondaine et fort riche Pauline Pfeiffer, dite Fife, l'indépendante et intrépide Martha Gelhorn, et enfin la toute dévouée Mary Welsh : quatre épouses pour un homme, un héros, un illustre écrivain, un journaliste mondial connu, pour Hemingway, bien sûr ! Quatre femmes qui l'ont aimé passionnément, et il le leur rendait bien ! Tant et si bien qu'il fut plusieurs fois amoureux simultanément de sa femme légitime et de sa maîtresse, qui devenait son épouse suivante. Il faut dire que l'homme de lettres avait une peur panique du vide sentimental.

Naomi Wood, jeune universitaire britannique, qui a consacré sa thèse à Hemingway, nous livre un roman original. Elle nous présente successivement les points de vue des quatre épouses, mettant en relief les moments épiques des triangles amoureux. Elle nous révèle les curieux sentiments qui reliaient ces quatre femmes, communiquant entre elles par téléphone ou par lettres. La romancière nous fait naviguer dans l'espace et dans le temps, du Paris des années 20 à la Floride des années 30 ou au Cuba de l'après-guerre. Elle nous plonge dans des atmosphères bien différentes, vie étriquée dans un miteux appartement parisien au froid glacial, existence tapageuse et débridée dans une somptueuse villa américaine au luxe extravagant, ou encore scènes ubuesques à l'Hôtel Ritz aux jours de la Libération de Paris.

Dans ce beau récit fragmenté, Naomi Wood fait apparaître en filigrane le portrait intime d'Hemingway. Grand héros de guerre, à la fois tendre et violent, passionné et dépressif, toujours alcoolisé ; monstre sacré de la littérature, souvent paralysé par l'angoisse de la page blanche ; géant aux pieds d'argile.

Christine Guihard



On se souvient probablement de cet opéra-rock, chanté en français et créé au Québec dans les années 70 par Michel Berger et Luc Plamondon, puis repris de nombreuses fois depuis, en anglais comme en français... Il nous reste dans les oreilles des chansons de Daniel Ballavoine et de France Gall...

Le spectacle présenté au théâtre de la piscine à Chateaufort-Malabry, celui des élèves du lycée Blaise Pascal, le 6 juin dernier est devenu une comédie musicale, adaptée par Xavier Laplume. Solistes, chœur et orchestre ont été dirigés par Thibault Capelle, le professeur de l'option musique des élèves des trois niveaux du lycée, qui est à l'origine de ce projet ambitieux. Pour l'écriture du théâtre parlé et la chorégraphie, les élèves ont été encadrés par leurs professeurs de français, de théâtre et de danse. Un second spectacle « Starmania », le 10 juin au théâtre Boris Vian des Ulis, auquel est associé le collège Mondétour, ne délivre que l'aspect musical de cette adaptation. Ces spectacles peuvent être regardés et écoutés sur « You Tube », en utilisant les mots clés : starmania, lycée Blaise Pascal, collège Mondétour.

Ces spectacles sont l'aboutissement d'une année de travail et d'efforts. Un investissement énorme de la part des élèves et des encadrants qui ne délivrent pas une œuvre de professionnels mais qui est émouvante et on y percevra la joie des élèves à «faire ensemble».

Le succès de Starmania, écrit il y a cinquante ans, n'est pas seulement lié à sa musique, mais au fait qu'il résonne aussi bien dans nos mémoires que dans notre perception de l'actualité. C'était dans les années 70-80 l'angoisse des terroristes de la bande à Bader, des brigades rouges, des extrémistes nationalistes, etc. C'était aussi la menace du fascisme qui resurgissait sur le continent américain.

Ces « étoiles noires » qui veulent tout faire sauter, ce « Zero Janvier » dont l'objectif est de diriger un Occident fabriqué

sous la contrainte avec une cité : Monopolis où la liberté de penser et d'agir auront disparu... Oui ces personnages étaient des images d'il y a un demi-siècle mais l'actualité d'aujourd'hui les rend toujours bien réelles.

« Tous des méchants » a dit ma petite-fille, une des choristes, comme s'il s'agissait d'un western. Oui ces personnages ont tous un vilain côté, très vilain parfois. On y voit le Mal sous maintes formes, et l'on pourrait parler de « tragédie musicale » plutôt que de comédie... Le mal dont on ne doutera pas c'est :

- La violence des étoiles noires du groupe terroriste,
- L'ambition démentement de «Zero Janvier» pour construire un monde lui appartenant.
- La cupidité d'une star qui veut se caser,
- La peur des petits dans une vie sans issue vers le bonheur,
- La trahison d'une femme jalouse à l'extrême...

Et pourtant cette tragédie véhicule de beaux sentiments... Que cette jeunesse exprime si sincèrement, avec des cris parfois.

- Les rêves... « j'aurais voulu être un artiste », un oiseau, un auteur pour fabriquer ma vie...
- L'amour... « j'ai besoin d'amour »... et ce fut un cri...

Mais surtout, ces personnages, «mal dans leur peau» se posent les grandes questions que les jeunes, à la fin du secondaire, se posent...

- « Pourquoi je vis, pourquoi je meurs, pourquoi je ris, pourquoi je pleure »...
- « Y'a plus d'avenir sur la terre » « Qui nous dira ce qu'on fait là ? »
- « Y a t-il quelqu'un dans l'univers qui puisse répondre à nos prières ? »

Et le talent et la sincérité de ces jeunes « acteurs », chanteurs, danseurs, et musiciens, nous renvoient à nos questions et à nos interrogations... à nos réponses, aussi fragiles soient-elles.

Annie Carli



Photo Mme PETIT.

«Le Monde est Stone». De jeunes acteurs/chanteurs talentueux réunis par l'option musique du Lycée Blaise Pascal.

La JARDINERIE de Chevreuse

Ferme du Breuil

Ouvert tous les jours de 9h30 à 19h

84 Route de Rambouillet
78460 Chevreuse
01 30 52 28 32

www.jardinierie-chevreuse.fr

SENSATION AUDITIVE

Bilan auditif et devis gratuits*

Essais gratuits**

Votre audioprothésiste **Sensation Auditive** propose aux personnes à mobilité réduite, des adaptations de solution auditive à domicile.

* Bilan à but non médical, ** Sur prescription médicale

20, rue Alphonse Pécard - 91190 GIF SUR YVETTE - 01 69 32 09 70

Centre de documentation religieuse

9 avenue du Maréchal Foch, 91400 Orsay
 ☎ 01 69 28 86 68

ouvert du mardi au samedi de 10 h à midi, en période scolaire
 Parmi les revues reçues au CDR pendant les mois de mai et juin,
 nous vous signalons :

Les cahiers CROIRE
 n° 312 : Partir, l'appel de
 la vie

CAHIERS ÉVANGILE
 n° 180 : Les quatre li-
 vres d'Esdras

Supplément au n° 180
 Des concurrents du
 christianisme : Les cultes
 polythéistes de l'Empire
 romain

CHRISTUS n° 254 hors
série :

La place de l'autre
 . n°255 : - Une spiritua-
 lité au féminin

- Charles de Foucauld et
 les degrés de l'amour de
 Dieu

La DOCUMENTATION
CATHOLIQUE n° 2527

- Voyage du pape en
 Égypte

- Vocation et mission des
 laïcs dans l'Église et le
 monde (1988 : *Christi fi-
 deles Laïci*) : Réflexion
 du P. Forestier, directeur
 de l'Institut supérieur des
 sciences religieuses à
 l'Institut catholique de
 Paris, sur les critères de ce
 document à respecter et
 leur interprétation de

Jean-Paul II au pape
 François
ÉTUDES

Mai : - Périr en démocra-
 tie : la post-vérité

- Contre le « génie féminin »
Juin : - Calais, question
 française, réponse euro-
 péenne

- Eros et le féminin dans
 la tradition chrétienne
 - Prévenir la pédophilie
ÉVANGILE et LIBERTÉ

n° 309 : - L'Église face
 aux mutations de la so-
 ciété

- Le revenu universel : la
 confusion des genres

*** Pour les enfants***

POMME d'API Soleil n° 127 : La prière

*** Pour les adolescents***

**Les Dossiers de l'Actualité LA CROIX-PHOS-
 PHORE n° 195 :** L'Union européenne a 60 ans- 2017-
 2022 : les nouveaux enjeux

n° 196 : Emmanuel Macron, ce que demandent les
 jeunes

PHOSPHORE n° 431 : - Les propositions de 10
 jeunes pour remuer la France

- Le point sur les perturbateurs endocriniens
 - Métiers : INSA - Lyon : ingénieurs en technologies
 de l'information

INITIALES n° 246 : - Faire mémoire

- Parcours en aumônerie

Fake news informations
 truquées

n° 310 : La Bible : une
 variété d'éditions et de
 traductions

Le Monde de la BIBLE
n°221 : - De l'art de vivre
 à l'art de croire

- Le livre de Josué, san-
 glante conquête

- Expositions : Paris,
 Musée d'Art et d'Histoire
 du Judaïsme : objets ca-
 chés des synagogues

Conches (Eure) : Musée
 du Verre : L'Atelier du Vi-
 trail au XX^e siècle.

Château d'Ecouen :
 Musée National de la
 Renaissance

Intermarché
 HYPER
L'Hyper de la Vallée
 ZAC du Val Courcelle
8 h 30 / 20 h RN 306 - 91190 Gif-sur-Yvette
Du lundi au samedi Tél. **01 64 86 15 51**
 Fax : 01 64 86 15 36
Pour passer vos commandes : ww.intermarche.com

ELECTRICITÉ GÉNÉRALE
SARL Daniel SCHERRENS
 F. IANNETTA - H. DELEPLANQUE
 Associés - Gérants
 INSTALLATION NEUF
 ENTRETIEN RENOVATION
 DÉPANNAGE
 2 rue de la Ferme - 91400 ORSAY
 Tél. 01 69 07 52 54 - Fax : 01 69 82 91 53
 Port : 06 30 37 73 40 / 06 88 06 21 61
 Entreprise certifiée QUALIFIELEC E1-1

Le Saint Nicolas
 129 bis route de Chartres
 91940
 GOMEZIE-CHATEL
 Bar
 Restaurant
 Réception
 Terrasse côté jardin
 Tél. 01 60 14 45 01

Cuisines VALIER
 AGENCEUR - CRÉATEUR
 Ancien élève de l'école de Bouille
Cuisines équipées - Mobilier de salle de bains
Revendeur LEICHT - NEFF - GAGGENAU - MIELE
 Magasin - Exposition : 162, route de Chartres - F 91440 Bures-sur-Yvette
 Tél. 01 69 07 57 70 - 06 08 61 81 00
 nicolas.valier@wanadoo.fr - www.cuisines-valier.com

LABORATOIRE DE L'AUDITION
Surdité Orsay
 Appareillage auditif de l'adulte et de l'enfant
 V. SCHMID-JAMAUX
 Appareillage sur ordonnances médicales
 Essai gratuit d'aides auditives
 Réparation toutes marques - piles
01 69 28 18 17
 23, rue de Paris
 91400 ORSAY

ARTISAN

ETS MERLUZZI
PLOMBERIE GENERALE
06 79 33 78 18
 devis gratuit
 22 RUE JEAN ROSTAND
 91400 ORSAY
 INSTALLATION RENOVATION
 ENTRETIEN
 MAINTENANCE CHAUFFAGE
 CHAUFFE-EAU SANITAIRE
 DÉPANNAGE
 BOULOGNE 92100 ORSAY 91400

AJL
La Martinière
 ETABLISSEMENT DE SANTÉ
 Centre de soins de suite
 et de réadaptation
 Résidence pour personnes
 âgées dépendantes
 Chemin de la martinière - 91400 SACLAY
 Tél : 01 69 33 67 67 - www.ajl-asso.fr/AJL-Martiniere

COUVERTURE - ZINGUERIE
Didier Le Roch
 (Artisan de père en fils depuis 1962)
 Stock de tuiles anciennes pour réparations
 8, avenue de la Frileuse - 91940 GOMETZ-LE-CHÂTEL
01 69 28 17 20

NOUVEAU à ORSAY
 OUVERT 7/7
 7H - 22H

LAVERIE
LIBRE SERVICE
11 RUE ARCHANGE 91400 ORSAY


fca
ISOLATION & RAVALEMENT
 DE VOS MAISONS ET COPROPRIETES...
 MURS-MENUISERIES-COMBLES-VMC-RAVALEMENT
 Sceaux
 fcaweb.fr
 -30% de crédit d'impôt
01 41 87 08 25

Ent GAY & DEBERDT
CARRELAGE
PETITE MAÇONNERIE
CHAUFFAGE - PLOMBERIE
INSTALLATION
CRÉATION SALLE DE BAINS
 Agréé PG 2017 E-N-R
 16 rue André Maginot - 91400 ORSAY
 Tél. 01 60 92 51 81 - 06 08 56 73 05
 franck.deberdt@wanadoo.fr

Cinq compagnons au Bénin

La rédaction de Passerelles a interviewé Marion et Jules, 18 ans, Compagnons du Groupe des Scouts et Guides de France d'Orsay (SGDF).

Passerelles de l'Yvette : Bonjour à tous les deux. Vous avez réalisé un projet un peu spécial, racontez-nous.

Jules : Cet été nous sommes partis du 25 juillet jusqu'au 25 août, au Bénin, dans une ville qui s'appelle Bohicon, dans une école primaire où on a fait notamment du soutien scolaire et des activités l'après-midi. Les cours étaient surtout des cours de français et de math, pour les élèves qui n'arrivaient pas à suivre pendant l'année ; on s'est occupés notamment d'une classe de CE1 et d'une classe de CE2.

P.Y. : Ce projet a-t-il été réalisé en lien avec une association ? Comment cela s'est-il organisé du point de vue de l'encadrement ?

Marion : L'été dernier, un an avant le projet, nous avons pu contacter l'association « *Le Cœur en partage* » qui nous avait été recommandée. C'est une association française mais qui se développe au Bénin, car la présidente de l'association est franco-bénoise par alliance, et cette dame passe tout l'été au Bénin où elle accueille des groupes scouts, des groupes d'étudiants en

médecine, etc., pour qu'ils agissent dans des écoles, des collèges, des hôpitaux, sur place, dans la ville de Bohicon.

P.Y. : Comment s'est passée l'interaction avec les enfants béninois ?

Marion : Quand nous sommes arrivés, à part la présidente de l'association, on ne connaissait personne ; donc elle nous a tout de suite présenté les gens chez qui on allait dormir - c'était une famille de six enfants - et les deux instituteurs, Aimé et Alphonse, qui ont été avec nous pendant presque tout le projet. À notre arrivée le premier jour, les enfants étaient en train de jouer dans la cour de l'école. Le premier contact s'est fait très facilement parce qu'ils étaient très contents de nous voir ; ils avaient été prévenus de notre arrivée, et du coup ils étaient impatientes ; et tout de suite ils nous ont sauté dessus : en quelques minutes on avait cinq enfants dans les bras. La communication a été très facile ; il y avait juste un petit peu la barrière de la langue parfois qui était embêtante parce qu'ils parlaient le fon, une langue locale, mais ils apprenaient le français, et il y avait des adultes qui parlaient français et fon, et pouvaient servir de traducteurs en cas de nécessité.

P.Y. : Cela fait quinze jours que vous êtes rentrés, est-ce que vous commencez à vous poser des questions



Photo MARION GOBET

Les compagnons encadrent des jeux en français l'après-midi après la classe.

sur la continuité entre vos années de scoutisme et ce projet de compagnons ?

Jules : Je pense que ce projet c'était d'abord des rencontres très très fortes, c'est une expérience qui a constitué le sommet et le but de toutes les années de scoutisme que nous avons vécues. On a transmis des choses, on a beaucoup appris, on a vécu une aventure géniale, et je suis sûr que cette expérience va beaucoup nous servir par la suite, parce que ça nous a montré des choses qu'on a envie de faire maintenant ; on a envie de continuer, de progresser, d'approfondir. En conséquence, c'est à la fois le summum de tout ce qu'on a fait en tant que scouts jusqu'à présent, et c'est en même temps le début de tout ce qu'on va faire en termes de scoutisme à partir de maintenant.

Propos recueillis par Claire Nicolas

Les compagnons « 2^e temps » du groupe SGDF d'Orsay donneront une conférence-dîner sur leur voyage solidaire au Bénin, le **dimanche 8 octobre à partir de 19 h** à la Bouvêche (Grand Salon). Merci de réserver à : compagnons.orsay@gmail.com

VILLAGE SENIORS ORPEA SAINT-RÉMY
Résidence Services Seniors et Résidence Retraite Médicalisée

Un lieu de vie privilégié au cœur de la Vallée de Chevreuse (78)
Confort hôtelier, convivialité, bien-être et soins de qualité
sur un parc arboré de 8 hectares

Possibilité de longs séjours et courts séjours toute l'année.

Village Seniors ORPEA Saint-Rémy
66 chemin de la chapelle
78470 Saint-Rémy-lès-Chevreuse
Tel : 01 30 47 00 00 - stremy@orpea.net

ORPEA la vie continue avec nous

POINT FORT FICHET   **MARY**
www.ent-mary.fr

Portes blindées
Serrures de sécurité
Coffres-forts
Contrôle d'accès
Portes de garage
Alarmes
Volets



Intervention toutes marques
Particuliers/Entreprises/Collectivités
Nous protégeons ce que vous avez de plus cher

01 64 46 33 16 87 rue Charles de Gaulle
91440 Bures sur yvette

DEPANNAGE INFORMATIQUE A DOMICILE

 Dépannage informatique & Internet, installation...
PRIX SPECIAL PARTICULIERS :
45 € TTC / heure - forfait 140 € TTC réinstallation complète

Tél. : 06 64 04 62 60 pour un DEVIS GRATUIT !

5, rue du ruisseau - 91400 ORSAY - www.techno-sapiens.com

Vous cherchez une aide à domicile ?

 Ménage, Repassage, Courses, Repas
Garde d'enfants périscolaire
Jardiniers professionnels

Service à la personne **01.64.865.865** ■ **01.70.44.10.22**

AGIR Prestations 2 rte Noue Gif sur Yvette *Déduction fiscale*

HANDY ACCESS
Vous cherchez un guichet unique ?

Facilitateur de vie, Adaptation de votre domicile,
Activité Physique Adaptée

☎ : 06 56 86 39 08
@ : handyaccess91@hotmail.com
www.handyaccess.fr

2, rue Jean Rostand
91400 ORSAY




CITROËN
LIMOURS
VIADUC AUTOMOBILES
Concessionnaire
4, rue des Canaux - 91470 Limours
Tél. : 01 64 91 01 06 - Site : www.citroen.fr/limours

Vente - Installation - Particuliers - PME


N° de siret : 499 829 315 RCS EVRY

dvportails.fr

D.V. PORTAILS Automatismes
Portails - Portes de garage
Fenêtres - Portes - Volets - Stores
Visio/Interphone
Garde corps - Clôtures

Société David Vicente Portails
91470 LES MOLIÈRES

Port : 06 64 52 48 28 dvportails91@gmail.com